



CARTOGRAFIA DEL BARRI DE SANTS – BADAL

- Treballant per a la inclusió, l'accessibilitat i la seguretat -

Associació Xera

2020-2021



Ajuntament de
Barcelona



Agraïments a tot l'equip i persones voluntàries/activistes que han fet possible aquest projecte: Annelise, Paula, Julia, Liz, Samantha, Berta, Andrea, Yolanda, Diego, Oliver, Paul, Enric, Irene i totes aquelles entrevistades a les dels grups de discussió i a la ruta.

El més sincer agraïment.



ÍNDEX

1. Context històric, introducció i justificació.....	4
2. Metodologia.....	5
3. Descripció del projecte.....	5
3.1. Objectiu general	
3.2. Accions	
3.3. Cronologia	
4. Resultats entrevistes.....	8
5. Resultats grups de discussió.....	11
6. Resultats ruta.....	16
7. Avaluació.....	20
8. Conclusions.....	21
9. Propostes de futur.....	23
10. Bibliografia.....	24
11. Annexos.....	25

1. Context històric, introducció i justificació

Després de la guerra civil, l'alcalde franquista Josep Maria Porcioles va tenir un paper important en el desenvolupament urbà i social de la ciutat. En les paraules de l'urbanista Jordi Borja, "Barcelona era una ciutat morta i Porcioles la va activar, encara que a base de corrupció, especulació i intervencions antisocials molt criticables... Les grans artèries de mitjan 60 van fragmentar la ciutat per a incrementar el trànsit i empobrir l'espai públic."

Sants es va transformar. La construcció de línies ferroviàries i la Ronda del Mig va bloquejar el pas entre barris. Nous edificis d'apartaments van créixer cap al cel.

Amb l'arribada de la democràcia, l'especulació immobiliària va prendre cada vegada més protagonisme. Exposats a entitats privades l'objectiu de les quals era convertir cada metre quadrat en lucratiu projectes immobiliaris, van ser els mateixos residents els que van haver d'actuar per a protegir la xarxa social del seu entorn. Va començar una lluita per a reprendre els espais postindustrials per al bé dels ciutadans.

Gràcies a la lluita d'entitats com l'associació de veïns de Sants, edificis emblemàtics com l'obsolet vapor de Serra i Balet van cobrar una nova vida al servei del públic. El vell vapor, ara traspasat a les mans dels seus treballadors, va ser cedit al Club Esportiu Mediterrani en 1985, donant lloc a un dels millors centres d'oci a la ciutat, un club de natació amb més de 7.000 membres.

També, diverses entitats socials van col·laborar per a donar nova vida a la seu de Lleialtat Santsenca. Després d'una llarga lluita, la cooperativa va obrir les portes el gener de 2018. Ara compta amb botigues, programes d'ocupació, negocis i idiomes, o tallers d'art.

Si fa un segle Sants va ser un poble sofrint una vertiginosa industrialització i urbanització, avui dia es tracta d'un conjunt de barris que busca reinterpretar els seus concorreguts paisatges postindustrials. Sants Badal, un dels barris més petits, però atestats de la ciutat, ha sofert molt quant a l'erosió dels seus espais públics.

Però, si un es deté a Sants-Badal, veu que s'ha convertit en un barri ple d'oci i vida - un paisatge de noves possibilitats està emergint. Potser el símbol més viscut de la constant metamorfosi d'aquest barri és el vapor Serra i Balet, símbol d'explotació, d'abandó i després de servei a la comunitat.

Tanmateix, falta molta feina per reconvertir l'espai públic en un veritable lloc de trobada per a la diversitat de persones que hi habitem. D'aquí i de la falta d'investigació qualitativa neix el projecte de Cartografia de Sants-Badal.

Una investigació - acció - participativa que ha funcionat com a prova pilot, i que ha tingut la pretensió de fer una petita fotografia comunitària del barri, per detectar aquelles problemàtiques i oportunitats que d'aquest se'n desprenia. S'ha volgut aportar en tot moment coneixement per a l'ús públic i compartit per perseguir una fita conjunta: la millora de la qualitat de vida de les persones.

Així, esperem que gaudiu de les següents pàgines i de tota la cura que d'ella se'n desprèn. Utilitzant noves metodologies hem fet tot un viatge participatiu, ens acompanyes?

2. Metodologia

La metodologia emprada està sota el procés d'investigació - acció - participativa.

Un estudi qualitatiu que pretén aportar coneixements al respecte investigacions i altres dades quantitatives del barri de Sants-Badal.

S'ha passat per un procés d'entrevistes semiestructurades. Dos grups de discussió, i una ruta final que ha permès fer un mapatge territorial detectant variables d'estudi (accessibilitat i seguretat en l'espai públic, i la seva diferenciació per edat i gènere).

Així, a mesura que s'anava entrevistant als agents clau del territori, ens sorgien d'altres persones a entrevistar. En els grups de discussió també ens van permetre obtenir noves dades i anàlisi de discurs i finalment, la ruta va ser configurada a través del que una forma participada havia anat sorgint en la investigació. Aquesta, està inspirada també en es passejos de Jane Jacobs i les marxes exploratòries. El programari utilitzat per la codificació és el Qgis.

3. Descripció

3.1. Objectiu

L'objectiu general és **generar una nova metodologia de democràcia participativa a la ciutat de Barcelona per l'ús del mapa com a mitjà de comunicació entre les institucions i els col·lectius i individus ciutadans.**

3.2. Accions

Es realitzen 14 entrevistes a agents clau del territori, dos grups de discussió i una ruta-reflexió pel barri (d'on s'extreu la cartografia).

Les 14 entrevistes, es realitzen als agents clau del territori detectats per un mapatge inicial realitzat mirant diverses fonts de documentació, contrastant informació conjuntament amb el Servei de Dinamització del Barri Sants-Badal. Es busca arribar a la màxima representació del teixit per franges de població, i per diversitat de projecte (equipaments, veïnes, entitats i associacions, grups informals, comerços, etc.). Es té present el sector de població amb el que tenen contacte i relació directa i el seu grau d'expertesa territorial. Així mateix, a l'hora de fer la detecció de persones clau, es mira des d'una perspectiva de gènere, i es procura que almenys la meitat de les entrevistades puguin ser dones.

A part que a cada persona entrevistada, es preguntava per a qui s'havia d'anar a entrevistar per tenir controlats tots els agents. Finalment la llista d'entrevistades va ser la següent:

Lamentablement, la investigació té uns límits i hi ha agents que es queden sense entrevista a tenir presents per a futures edicions. Ens ha faltat arribar a persones sigui per la manca de predisposició o temps de les entitats, com pel marge que tenia el mateix projecte.

Exemple d'això és l'entitat Skues, l'associació de dones musulmanes de Catalunya, el CAP, el Casal de gent Gran, Residència salut mental Begur, Ciutat Invisible, Grup d'Habitatge de Sants, etc.

Recordem que pretén ser una investigació quantitativa, si no aportar elements qualitatius d'anàlisi i reflexió.

El primer grup de discussió, és en obert. Participen entitats i veïnes del barri. Es fa una tècnica DAFO (Debilitats, amenaces, fortaleces i oportunitats), mitjançant una pissarra virtual dinàmica (Jamboard).

El segon grup de discussió, es realitzen preguntes a l'equip de Serveis Socials de Numància per a sumar en problemàtiques i oportunitats a la investigació.

La ruta es desenvolupa en el barri de Sants – Badal. Prèviament s'ha fet una convocatòria oberta, amb inscripcions virtuals per a l'organització. Participen 45 persones de totes les edats, gèneres i diversitat funcional. Tenim una persona intèrpret de llenguatge de signes pel col·lectiu de sordcecs que assisteix.

- Es fa una reflexió sobre el mapa que es reparteix a cada participant al voltant de les variables: espai desagradable, obstacles, punts forts i espais amigables.
- Es presenten tot un seguit de projectes clau en el territori: Associació de Veïns, Projecte Radars, l'Hort d'en Queni, ASPSOCECAT, Lleialtat Santsenca, Xiroia i Xera.

3.3.Cronologia

La investigació comença l'octubre de 2020 i finalitza el març de 2021. En el quadre següent està posat per setmanes, les diverses fases del procés.

Cronologia i fases



4. Resultats entrevistes

La llista d'agents clau del territori que es van entrevistar és la següent:

ENTITAT/PROJECTE/FEINA	PERSONA
Servei de dinamització comunitària	Àgia Luna
Xiroia	Judith Toledo
Associació de Veïnes	Alfredo Martínez i Josep Maria Ribalta
Educadores de carrer equip Serveis Socials de Numància	Isabel Tor
ABD	Núria Mascuñan
Projecte Radars	Clara Costas
Ex president Secretariat Entitats	Joan Manel Parisi
Càrites	Joan Carles
Lleialtat Santsenca	Agus Giralt
AMPA Lluís Vives	Laura Sanjuan
La Troca	Ester Rams
Centre Cívic Joan Oliver Pere IV	Sheila Corchete
En representació del comerç (Perruqueria)	Yolanda Espallargues
Escola Josep Tous	Purificación Robredo

L'entrevista consta de quatre blocs de discussió que passem a discutir a continuació. Si es vol veure les preguntes, consultar annex 1. Per mantenir la confidencialitat de les persones entrevistades, no posarem nom a les transcripcions literals que s'utilitzen per a la investigació.

En referència **al bloc 1 de comunicació i nivell relacional**, les persones, entitats i projectes entrevistats comenten que la principal font de coneixement per saber les notícies que passen al barri és el boca a boca i les xarxes socials, aplicacions telefòniques o fòrums virtuals com el de la Lleialtat Santsenca. Altre punt de contacte i organització potent són les anomenades «Taules», una forma d'autoorganització comunitària al voltant de temàtiques diverses per on diversos agents del territori en formen part. Exemple d'aquestes són: La Taula de Programació Cultural de la Lleialtat o la Taula social.

El barri de Sants-Badal desprèn una forta cohesió, *«principalmente es por estar muy vinculados en el barrio, participamos en muchos espacios del barrio, de coordinación, de las escuelas. Estar en espacios de referencia. A través de los vecinos y entidades amigas»*.

A l'hora de comunicar-se elles, s'utilitza el web, butlletins Facebook i Twitter i altre cop, les taules amb eixos temàtics així com la difusió del Districte. Un element important, són les persones voluntàries dels projectes i entitats. També una font de comunicació sol ser les assemblees i és que hem vist com molts dels organismes aposten per una participació en horitzontal. *«Hemos creado una cosa que se llama Formup que es un mapa web colaborativo que muestra las entidades que hacen formación de personas adultas»*. Es comenta que *«Hay redes sociales que han tenido ayuda por parte de la administración»*, o que amb la pandèmia ha sorgit un TelegramCovi19. Però si s'ha de contactar amb les persones amb qui es relacionen la gran majoria opta per trucar directament.

En general, el nivell de relació amb tots els sectors de la població és alt. I hi ha relacions bidireccionals amb grups informals organitzats, casals comunitaris, entitats i associacions i administració. Encara que, no s'arriba a tothom:

- «Adolescentes, jóvenes, es el sector con que no tenemos tanta relación - es algo que hemos estado pensando, trabajando mucho. De un lado es una falta de comunicación, tal vez de usar más redes sociales». «No se ha podido trabajar con personas sin papeles».
- «Siempre te quedará gente por llegar, porque siempre habrá quien esté excluido de... Hay gente analfabeta digital. Hay sitios donde nadie llega, y no puedes, pero estamos aquí para no cesar e intentarlo».
- «Costa arribar als propis socis de l'organització, doncs encara costa més arribar a la gent que no són socis».
- «No sabem si arribem a tothom. Falta arribar a molta població. Hi ha mancança d'activitats per la gent gran, i és un barri ple de gent gran». Fa uns anys feien activitats específiques per a la gent gran. El Festival de Sopes del Món, l'utilitzaven molt. «És la franja més oblidada».

Per tant, es detecta una falla en la connexió amb persones grans, joves i persones en situació legislativa irregular.

Pel que fa **al bloc 2 d'oportunitats i necessitats**, les principals necessitats i problemàtiques detectades són la falta de participació (es detecta molta més participació per sota de les vies). Es comenta que encara falten més taules de participació veïnal. La falta d'espais i d'equipaments. "Si els serveis institucionals estiguessin en un espai comú, seria possible fer més xarxa de suport i serveis". Ressalten les situacions socioeconòmiques empobrides, sobretot problemes en l'alimentació (falta de menjar i nutrició dolenta) i habitatge assequible. Segueixen havent-hi molts desnonaments.

Respecte a l'espai públic, senten que falten espais grans, verds i peatonalitzats. Manca enllumenat i higiene en alguns casos.

Un altre aspecte que es comenta és la no identitat de barri com a Sants-Badal (les persones es consideren de La Bordeta o de Sants). Algunes persones aposten per una Festa Major pròpia i lluitar per un sentiment més de cohesió, encara que no es veu imprescindible. Falten espais de lleure, i espais de trobada per a joves. Detecten molta gent gran i solitud no desitjada.

"La solitud no desitjada és com una xacra, per una banda les persones que senten solitud no ho volen reconèixer. El fet de dir que t'has quedat sol porta implícit que puguis ser mala persona (...) Està molt estereotipat aquest concepte. Costa molt la sensibilització de l'entorn. Hi ha dificultat perquè les persones tenen por en ficar-se a la vida de les altres, i responsabilitzar-se. Molta gent es pensa que no es pot fer res. Si no és el veí que avisi, ningú ho farà". Saber que els serveis socials estan per aquests casos, no és fàcil".

Finalment, es comenta una mancança en formació adulta. En resum es llegeix com a amenaces la crisi econòmica-laboral i la gentrificació.

Per altra banda, com a **fortaleses**, tot i que pugui semblar contradictori (ja que deien que faltava participació, però el que hi ha es llegeix molt positivament). Agrada el nivell relacional, els bons vincles del veïnatge, les entitats socials, culturalment i artísticament actiu, hi ha relacions entre escoles privades i xarxa entre associacions. És un barri molt divers i hi ha bona base per fer un treball comunitari.

Actius en salut que es destaquen: Projecte Radars, CAP surt especialment, Agència de salut pública, els educadors de carrer, la Taula Social (Secretariat), la Taula interculturalitat, la Fira Entitats, les bones relacions veïnals, la Fundació Serra i Fabra, Xera, les escoles de dansa i el Club Mediterrani. Alguna entrevistada apunta que creu que serveis socials i salut haurien d'anar més de la mà.

En general es té la **sensació subjectiva de barri segur** (tot i que indagant més en la investigació aquesta afirmació té matisos). Persones apuntaven per més espais de trobada per generar vincles. Es posa com a exemple de projecte clau per generar comunitat "Camins escolars i botigues amigues". Entorns escolars.

De cara a futures oportunitats, es llegeix la diversitat com un actiu així com els recursos des de l'Administració que es poden atorgar. Es parla del reaprofitament dels espais que ja es disposen per usos públics: pati de l'escola, empresa privada que hi ha a riera blanca amb les vies Virutex, comprar-lo per part d'Ajuntament. Espais polivalents per a major usos... I es veuen amb bons ulls, la renovació urbanística de la plaça Olivereta i el nou espai Joan de Sada. Es proposa "*hacer una red o una plataforma que agrupara espacios, para crear proyectos más grandes*".

El **bloc 3 és de grups vulnerabilitzats**. Com a entitat que treballa amb diversitat funcional, volíem posar al focus al respecte de l'inclusió i l'accessibilitat.

Quan preguntem respecte als protocols, en general, es coneixen, però falta molt recorregut. En general, els equipaments són accessibles en referència a barreres arquitectòniques, però per adaptar associacions i entitats és més complex. "*És molt complicat. Tens moltes coses a fer encara. No es pot parlar en general, però hi ha molt carrers estrets, les voreres, cases sense ascensor...*" "A Sants com a ciutat en general tenim un suspès en accessibilitat". "*És essencial incloure a les persones grans en la participació de la reconstrucció urbanística*".

Però no tot són impediments físics. Es parla en aquest punt de barreres idiomàtiques, tecnològiques i de no demanar papers per exemple, per a demanar un llibre a la Biblioteca. També s'ha d'entendre la inclusió i l'accessibilitat com a eix de participació.

Pel que fa als **grups vulnerabilitzats** assenyalen gent jove, persones migrades (especialment persones en situació irregular administrativa), dones amb pensions mínimes (es diu que hi ha un desconeixement dels recursos i serveis específics per a dones), soledat de la gent gran i la precarietat. Persones que estan en l'atur i les persones amb l'experiència de trastorn mental.

Quan es pregunta per la situació d'aquests grups vulnerabilitzats en canvi, sí que la resposta és que estan en una situació d'inseguretat. Fem recordatori que quan es preguntava per la sensació de seguretat, es tenia una percepció subjectiva en general positiva, tanmateix, en pensar en altres persones veiem com la resposta varia.

Per acabar, **el bloc 4 feia referència a la ruta**. Preguntàvem pels llocs més segurs de l'espai públic, i en referència a l'accessibilitat, dels resultats obtinguts per les entrevistes, es decideix confeccionar la ruta per a tal de passar físicament pels llocs comentats. Aquest bloc era per fer-nos un primer imaginari per treballar-ho amb posterioritat. Bàsicament com a espais segurs i accessibles s'anota la Plaça Olivereta, la rambla Badal. Espais insegurs alguna persona comenta l'espai de les vies, i en general es comenta que hi ha carrers amb les voreres molt estretes. S'ha de tenir present que cap de les persones entrevistades, té mobilitat reduïda ni ningun tipus de discapacitat, per aquest motiu no agafem les seves paraules com a significatives i seguim investigant per a tal de buscar una diversificació d'opinions. Tal com diu una de les entrevistades: «*fins que no t'hi trobes no ho identifiqués*».

5. Resultats grups de discussió



En el **primer grup de discussió** es troben persones de col·lectius molt diversos; joves, famílies, veïns, activistes, etc.

Quan es parla sobre "quin somni tenen pel barri", tots ells han destacat un punt en comú: "que hi hagi més treball en xarxa". En general, observem que tots els grups destaquen el reforç associatiu i un major ús dels espais públics.

Pel que fa a les necessitats a destacar en el barri, podem destacar quatre nuclis on hem agrupat diferents elements.

Un primer nucli seria la falta d'espais en general, sobretot espais verds i coberts per fer activitats per quan les condicions climatològiques no siguin les adients.

Un segon nucli seria el fet que hi ha certs espais existents, però que no se'ls hi està donant ús (per exemple, obrir l'espai Joan de Sada per donar-li un ús públic).

També, com a tercer nucli, es parla de la manca d'equipaments i d'activitats; fer equipaments per sota de la carretera o espais on executar activitats per a infants de 0 a 3 anys.

Finalment, el quart nucli a destacar és el de les xarxes socials i reforçament associatiu; enfortir les xarxes entre entitats i projectes, arrencar la plaça de l'Olivereta, pacificar més el barri o falta de locals accessibles per a tothom.

Per altra banda, quan parlem de les oportunitats, dels actius, destaquen els següents punts:

- Projectes com l'Hort del Queni i l'Horta Alliberada.
- Elements resultants de la dinamització del barri com la Flash Party i la Festa de la primavera.
- Espais públics com la Rambla del Badal i espais dels centres educatius com l'Espai Fundació Jordi Sierra i Fabra.
- La tradició associativa àmplia i el fet que la tècnica del districte conegui el teixit associatiu.
- Equipaments com el centre escolar Lluís Vives, les entitats del món del lleure educatiu (Xiroia, Rocambulesca, Skues, etc.), Xera, el teatre, escoles de dansa i Jac de la Parròquia.
- I projectes diversos; projecte Vincular per Educar, el reforç escolar de la Parròquia i la Coral de la Parròquia, Projecte Radars.

El segon grup de discussió es realitza en el marc de l'**equip de Serveis Socials**.

Ens trobem amb la Ivette Redondo, treballadora social de primera acollida, seguiment i tractament. Primer acollida és el canal d'entrada quan una persona demana cita i es duu a terme un seguiment en el moment que l'usuari és més autònom i pot anar fent segons les orientacions que li van dient.

La Maria Rascón de Serveis Socials també de la Unitat de Tractament (següent fase a la de la Ivette) –"quan els casos de la Ivette ja van en un seguiment de mig llarg termini, amb un pla de treball, amb casos d'infància amb correferent d'educador... treball en xarxa en general"- . També és la referent de la Comissió l'Escola Cavall Bernat, escola situada a Badal que té contacte amb Xera pel que fa al Centre Obert i reforç escolar.

L'Àngela Fontanilla, directora del Centre de Numància.

PRIMER BLOC – necessitats i oportunitats

Quan parlem a les fortaleces del barri, en referència als actius en salut; persones, projectes i entitats que contribueixen a una millor qualitat de vida l'Àngela pensa en el Projecte Radars com un punt que ajuda molt a la gent gran: "hi ha molta gent gran a Badal, gent gran sola, que viu, de vegades, a edificis amb poca accessibilitat, i el tema del projecte de Radars és un suport i vincle cap a la societat".

La Ivette també destaca el Projecte Vincles; "on es fa servir la tablet per tindre connectada a la gent gran i també els Àpats amb companyia" que actualment, per la COVID, està funcionant de manera diferent perquè la gent gran va a buscar el dinar, però en principi són menjadors de gent gran on les persones socialitzen i es fa un treball preventiu sobre com pot anar desenvolupant-se la persona gran.

També destaquen la Fundació XERA, la Maria agraeix que XERA tingui una mirada posada en el barri, sobretot pel que fa a temes d'infància: "abans de XERA, Badal era un desert en temes d'infància [...] és una zona molt connectada amb l'Hospitalet i Barcelona, però a la vegada és com un desert en tema de recursos... [...] Per exemple no hi ha cap Escola Bressol que estigui situada a Badal".

Pel que fa a la contenció emocional i a l'escolta activa destaquen als mateixos serveis socials; "serveis socials és un dels pocs serveis on tens una estona, tens mitja hora o una hora per parlar amb un professional on el professional no està fent una altra cosa que no sigui parlar amb tu. Això no ho trobes ni a salut ni enlloc".



Com actiu també hi ha el projecte Vincular per educar; "és un projecte comunitari que portem des de Serveis Socials i que l'Escola Cavall Bernat està participant en el projecte. Des de l'escola es detecten infants i famílies amb més dificultats d'integració social o bé per ser nous nadius o per la seva situació en aquell moment [...] nosaltres ajudem a fer de vincle, de pont amb els espais per fer les activitats de cap de setmana".

El grup destaca la població nouvinguda, comenten que n'hi ha molta, i també la precarietat econòmica i d'habitatge (habitatges compartit, re-lloguers i empitjorament de la situació per la COVIDI).

Els usuaris que arriben a Serveis Socials són persones tant amb problemàtiques mentals com necessitats socioeconòmiques. Ansietat, insomni, processos de vida com pèrdues de familiars o feina, etc. Les famílies monoparentals també és un grup a destacar que acudeix bastant a serveis socials.

"La gent ve amb una situació complexa amb una necessitat de tirar endavant la seva vida, [...] es fa un acompanyament emocional davant de les situacions que presenta la vida". En aquest sentit es considera necessari treballar en xarxa.

"S'han de teixir xarxes socials" les tres entrevistades consideren que és necessari que des de les entitats hi hagi un suport en aquesta població i en les seves necessitats vitals. "Per exemple [...] amb aquestes famílies monoparentals hi ha un problema d'horari, tant en la recerca de feina com a després amb els horaris d'infants l'escola i la seva feina. ... La comptabilització del temps és una dificultat molt gran. [...] Aquest suport i aquesta xarxa de suport mutu es promou des de serveis socials".

En termes generals, recollim la falta d'equipaments, la contenció i l'acompanyament. També es parla de la situació de precarietat i de necessitat bàsica d'aliments. Serveis socials es troba diàriament amb demandes explícites o implícites d'aliments; "arriba a tanta gent que [...] s'ha perdut la vergonya a demanar-ho" "la majoria de persones estan derivades a menjadors socials o a bancs d'aliments, l'oferta que hi ha no cobreix la demanda".

SEGON BLOC - grups vulnerabilitzats

Destaquen grups de dones monoparentals, on expliquen que hi ha un projecte per col·laborar en la millora de la situació. El projecte de grup de dones destaca per ser un grup obert on es crea xarxa i que hi participin en la mesura que puguin; "no ha de suposar una càrrega més sinó que ha de ser un reforç on poden recórrer quan ho necessitin".

També destaquen la infància i joventut, ja que "hi ha molta infància amb temes de vulnerabilitat". Consideren que hi ha escoles del barri que viuen temes de vulnerabilitat i acaben desenvolupant una visió social, ja que arriben força joves nousvinguts.

Serveis Socials participa en els IES estant en els espais de Comissions Socials, són espais de trobada on també hi ha l'EAP. S'intenta assessorar, orientar o compartir la mirada sobre diferents situacions amb una part socials i una part escolar i intentar crear una via per una situació concreta. S'adonen que el que han de treballar és des de "el fet preventiu" i per això es va crear "Vincular per Educar".

BLOC TRES - Inclusió

Consideren que Serveis socials té un paper molt important, ja que han de fer possible que les famílies coneguin els recursos del barri i que puguin connectar amb aquests.

Com a Espai a destacar parlen de l'Església. "És un espai on s'acaben reunint en un mateix lloc físic". A més, des de l'Església evangelista es fa el banc d'aliment.

Per a gent jove destaca can Batlló.

Com a espai en general, destaquen la rambla Badal, "és la zona una mica d'esbarjo a l'aire lliure que hi ha".

La Lleieltat Santsenca l'anomenen com a entitat de suport o inclusió; el Banc del Temps, el secretariat... També des dels Casals Comunitaris s'intenta donar una resposta.

Serveis socials no estan ficats en temes activistes d'habitatge o d'altres sectors concrets i desconeixen la continuïtat dels projectes.

RUTA I MAPA: Consideren que mentre hi hagi punts de trobada, grups articulats per trobar-se faran que l'espai s'identifiqui com a espai segur. Consideren que la Rambleta i la Plaça Olivereta serien exemples d'aquests punts de trobada d'espai públic. "No hi ha molts espais públics per compartir". "Com més xarxa i més entitats podem donar més vincles" i d'això, comenten, no n'hi ha molt.

ESPAIS ACCESSIBLES: Comenten que hi ha carrers molt estrets, que per a persones en cadires de rodes o cotxes hi ha carrers de difícil circulació. Que el barri no convida a passejar, no té un disseny urbanístic que faciliti el passeig; "la via del tren, els cotxes, hi ha pocs arbres, no hi ha parcs ni carrers de vianants...". A més a més, la localització de Serveis Socials del carrer Numància ja presenta un problema d'accessibilitat en si mateix, pot quedar molt lluny per a certs usuaris i hauran d'agafar el transport públic per arribar-hi.

6. Resultats ruta

El tercer element del projecte ha estat una ruta inclusiva que va tenir lloc el 23 de gener, 2021, amb la participació d'una quarantena de persones – una mescla de veïnes i veïns, representants d'associacions del barri, i persones vinculades a través del seu treball. La ruta tenia dos objectius principals: en primer lloc, d'augmentar el coneixement de les associacions, serveis i entitats que existeixen en el barri i teixir xarxa entre elles i la comunitat, i en segon lloc, identificar punts positius i obstacles en el barri que milloren o empitjoren l'accés i el gaudir de l'espai públic. Per a complir amb el segon objectiu, cada participant va rebre un mapa físic del barri i un bolígraf, i estava convidat a codificar el mapa segons quatre categories: espais amigables, espais desagradables, punts positius i obstacles. 20 dels participants van lliurar mapes codificats que utilitzem, al costat de les nostres observacions de la ruta, per a la nostra anàlisi. Es va utilitzar el programa QGIS per a digitalitzar i presentar els resultats, com es pot veure en les figures 1 i 2. La taula 1 mostra els participants per edat, gènere i relació amb el barri:

número	gènere	edat	relació amb el barri
1	dona	58	veïna
2	dona	64	veïna
3	dona	57	veïna
4	home	51	veí
5	home	42	veí
6	dona	56	veïna
7	dona	67	veïna
8	home	63	veí
9	dona	65	veïna
10	home	42	veí per entitats
11	home	41	veí
12	home	56	-
13	dona	21	mitja de comunicació
14	dona	35	feina
15	home	60	veí
16	dona	54	voluntari Radars
17	dona	28	feina
18	dona	57	-
19	dona	69	veïna
20	home	64	veí

Taula 1: participants

La ruta va començar en la rambla Badal, davant de l'associació Xera, i va incloure 5 parades: (1) l'Associació de Veïns de Badal-Brasil-La Bordeta, situada en el carrer Daoiz i Velarde; (2) l'Hort d'en Queni en el carrer de Rosés; (3) la cantonada de carrer de Roger i el carrer de Joan de Sada, davant del nou CAP i de l'hort comunitari Joan de Sada; (4) la Parròquia Mare de Déu dels Dolors en el carrer Begur; i (5) la plaça de L'Olivereta. En cada parada un/a representant d'una entitat (o diversos representants de diverses entitats) va presentar la seva entitat als participants de la ruta. Entre parades, passem per una varietat d'espais diferents: carrers més o menys estrets, amb més o menys accessibilitat, sectors residencials o comercials, i espais que han estat renovats per la municipalitat en les últimes dècades com els carrils de tren i la rambla.

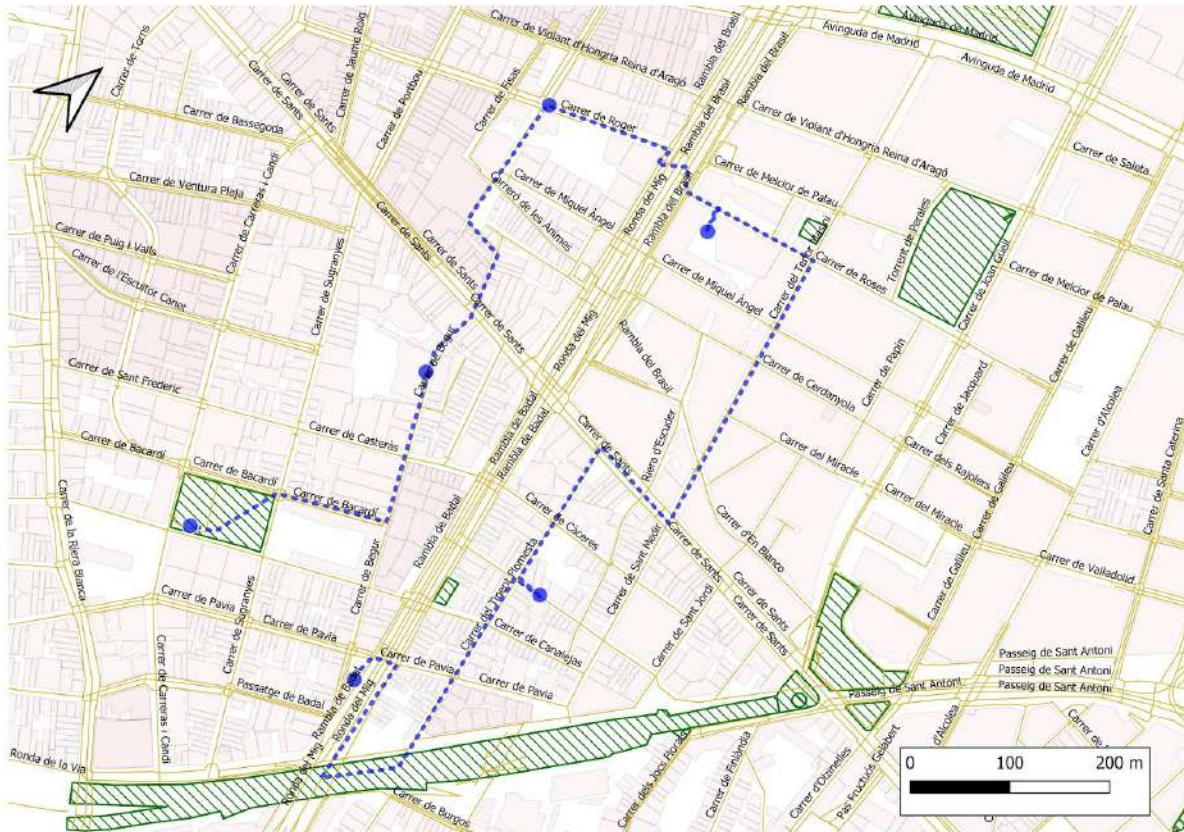


figura 1: la ruta

Per tant, aquest trajecte ens permet destacar uns elements que influeixen la percepció de l'espai públic. A manera d'il·lustració, l'angle de la rambla de Badal amb els carrils del tren va ser assenyalat en la meitat dels mapes codificats. En una mica més que la meitat d'ells, va ser assenyalat com a obstacle (6 mapes) o com espai desagradable (5 casos), mentre que 4 persones ho van assenyalat com espai amigable. Aquesta varietat de resultats és degut a la particularitat de l'espai: davant dels carrils del tren, hi ha un espai ampli i pla, amb molt d'espai per a vianants, la qual cosa va portar alguns participants a assenyalat com a espai agradable. D'altra banda, per a creuar els carrils del tren, cal passar per un túnel estret que diversos participants van assenyalat com a obstacle. En dos casos, la participant va precisar l'element temporal de l'espai, assenyalat que és un obstacle o espai desagradable solament a la nit.

Cal destacar que diversos participants van assenyalar les voreres estretes entre la rambla Badal i els negocis al costat com espai desagradable o com a obstacle.

Aquesta tendència d'assenyalar voreres estretes com a desagradables o obstacles, i d'assenyalar zones amb ampli espai per a vianants com espais amigables, es pot observar en diversos punts de la ruta. Per exemple, es pot observar espais amigables (assenyalats en verd) al voltant del mercat de Sants, on les voreres són planes i hi ha poc trànsit vehicular, estan pacificades, i en diversos punts de la Rambla de Badal i del Brasil.

Un altre element que va contribuir a generar espais amigables era la presència de naturalesa o verd, com en el cas de la Rambla o dels horts comunitaris. És important notar que alguns dels espais que visitem en la ruta no eren coneguts pels i els veïns/es anteriorment, la qual cosa indica la importància de reforçar la xarxa i la comunicació entre les entitats i els habitants de Sants Badal.

Un altre exemple important és el carrer del Tenor Massini, que va ser assenyalat per gairebé la meitat de participants (9 participants) com espai desagradable i/o amb obstacles. Això és degut al fet que el carrer té voreres molt estretes on cap no més que una persona i que són difícilment accessibles per a persones amb mobilitat reduïda i carrets de criança. De manera similar, els carrers estrets entre el carrer de Roger i el carrer de Sants van ser assenyalades com a desagradables o amb obstacles per 7 participants. Hi havia una gran quantitat d'excrement de gos en aquesta part de la ruta, la qual cosa afegia una sensació de descuit. Aquest resultat reforça la conclusió que els carrers en pitjor estat físic, que sigui per obres de construcció o per presència de residus contribueixin a generar espais desagradables.

Finalment, la ruta ens va permetre constatar que hi ha diversos negocis i entitats que no estan adaptats per a persones amb diversitat funcional. Aquests llocs també van ser assenyalats per alguns participants com a obstacles.

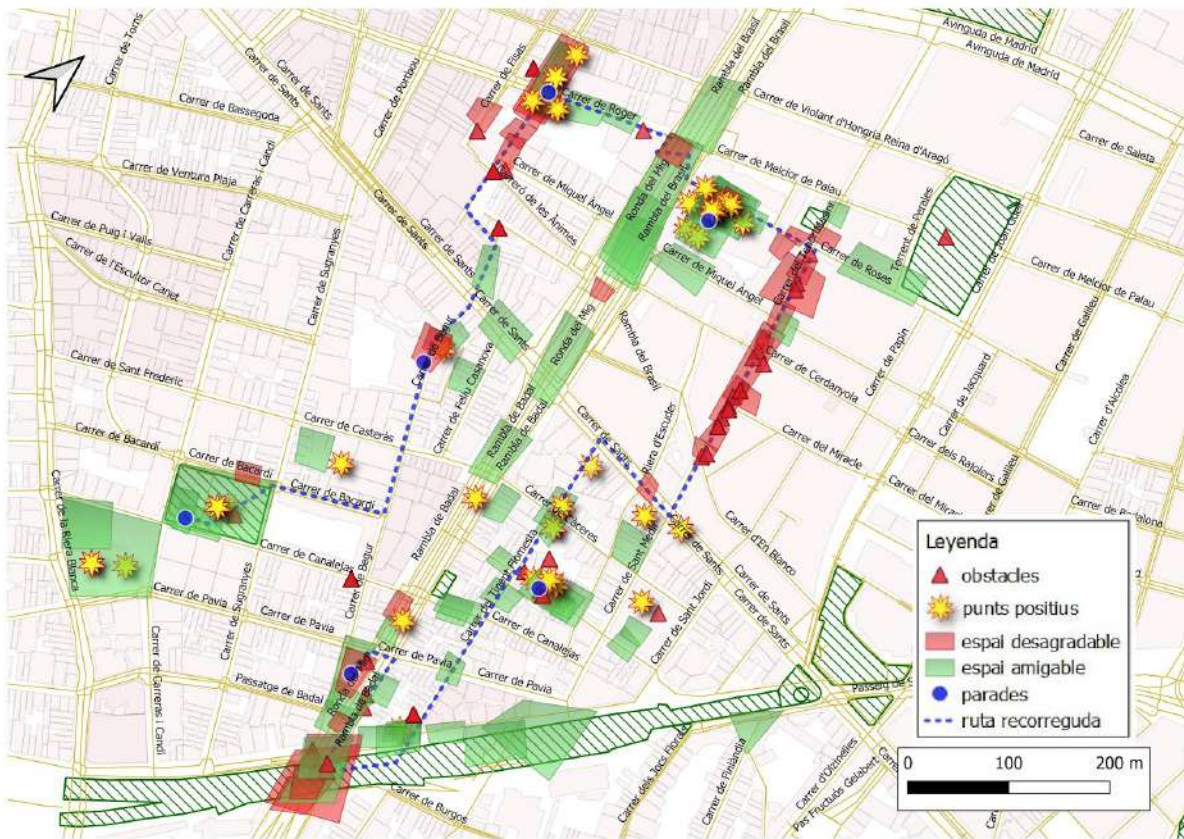


figura 2: mapa codificat - resultats de totes les participants

Finalment, convé assenyalar uns aspectes a millorar per a aquesta activitat: la qualitat dels mapes impresos podria haver estat millor, ja que diversos participants van tenir dificultats a situar-se en ells; els mapes digitals codificats no són llegibles per a persones daltòniques; el fet de seguir una ruta predefinida ha limitat la diversitat dels resultats. Dit això, aquest exercici ha evidenciat l'interès de continuar indagant l'ús de l'espai públic de Sants Badal (com d'altres barris de Barcelona) amb profunditat, i segons variables específiques com l'edat, el gènere, o enfocats en les percepcions de col·lectius vulnerabilitzats. En l'annex d'aquest document es troben mapes codificats segons l'edat i el gènere dels participants de la nostra ruta, però deguda a la quantitat de participants, no hem pogut detectar diferències per aquestes variables. La ruta també ha destacat la utilitat a fer altres esdeveniments de sensibilització de les persones referent a diversitat funcional, ja que diversos participants van comentar possiblement sobre la novetat de mirar i avaluar l'espai públic amb aquest criteri en ment.

7. Avaluació

S'ha assolit l'objectiu general:

RESULTATS OBTINGUTS	INDICADORS
<p>Realitzar una investigació - acció -participativa.</p> <ul style="list-style-type: none"> - Obtenir resultats qualitius de les problemàtiques i oportunitats del barri de Sants – Badal. - Vinculació entre diverses entitats, equipaments i projectes al voltant de l'accessibilitat, la seguretat i la inclusió, així com del temps d'oci i del lleure. - Noves sinèrgies i implicació de ciutadania no organitzada. - Assentar un referent en inclusió i participació al barri. - Reflexió al voltant dels diversos usos de l'espai públic amb noves metodologies emprades. - Fer una diagnosi comunitària del barri de Sants – Badal. - Obtenir el coneixement dels agents clau del territori. - Detectar aquells actius en salut. - Assenyalar aquells punts insegurs, desagradables en el mapa. - Obtenir una cartografia del barri de Sants – Badal. - Implicació de moltes altres persones no esperades. - Ressò en els mitjans de comunicació. - Publicació de Resultats al Consell de Barri del Districte de Sants – Montjuïc. - Sensibilització en termes d'inclusió, participació i accessibilitat. - Mirar des d'una perspectiva de gènere i des de la diversitat l'espai públic. - Donar a conèixer a persones del barri i de fora del barri projectes socials, d'oci i lleure existents i amb molta potència. - Valorar els actius que ja estan en el barri de Sants – Badal. - Promoure el treball en xarxa i la cohesió de barri. 	<ul style="list-style-type: none"> - Nombre alt de participació (tot i temps de COVID19). - L'execució del mapa resultant de la reflexió. - Nombre d'equipaments, entitats i associacions que han participat del procés i no contemplats inicialment. - Gran vinculació d'altres agents no contemplats al projecte (les persones de pràctiques, les voluntàries, els mitjans de comunicació interessats). - Repercussió pública dels resultats en el Consell de Barri. - Increment del nombre de nous contactes i projectes vinculats ara entre ells. - Nombre de dones participants. - Heterogeneïtat de població en la participació de la ruta. - Nombre de persones amb diversitat funcional, discapacitat, mobilitat reduïda que han pogut participar de l'estudi. - Obtenir un document resultant d'investigació qualitativa. - Demanda formal de les participants de més espais de reflexió com aquest projecte.

8. Conclusions

Un cop finalitzat aquest procés d'investigació i passar per les tres etapes d'entrevistes, grups de discussió i la ruta, podem concloure el següent:

Respecte a **les necessitats**, s'ha detectat la manca d'espais i equipaments. Falten llocs verds i punts de trobada. Aquells on es facilita la reunió i la participació, espais més accessibles i es vol poder utilitzar més espais ja existents però amb poc ús actual. Recalquem les problemàtiques socioeconòmiques quant a l'alimentació, a l'habitatge i a la inserció laboral.

També hi ha un problema d'identitat de barri, falta de treball en xarxa, coneixement entre les entitats i col·laboració en projectes conjunts. Si com veurem més endavant, es dóna importància al paper de les associacions, es té la percepció que faltaria més cohesió.

En general, pel que fa a les entrevistes realitzades, s'ha transmès que hi ha una percepció **subjectiva de seguretat** més que d'inseguretat a l'espai públic, tot i que, en el moment de la ruta, s'han detectat espais desagradables i/o insegurs. I les persones canviaven les respostes si es posaven a la pell de grups vulnerabilitzats. Zones assenyalades com a insegures; el túnel subterrani de Rambla-Badal que creua les vies del metro.

Respecte a **l'accessibilitat**; s'anoten moltes voreres estretes com per exemple el carrer de Tenor Massini. En aspectes generals, observem que s'ha d'ampliar la mirada en molts dels sentits; hi ha una mancança de coneixement dels protocols d'accessibilitat. Aquesta, no només tracta d'obstacles i barreres arquitectòniques sinó que té una perspectiva més holística. S'ha d'apostar per una major inclusió, l'accessibilitat també és procurar per la participació de totes, i ens comenten que molts cops no s'arriba. *"Tenim un suspens en matèria d'inclusió en general a Barcelona"* com comenta una de les entrevistades.

Respecte **als grups vulnerabilitzats**, es detecta: aïllament en les persones grans, famílies de dones monoparentals, manca d'activitats pel jovent i persones en situació irregular administrativa. Així i tot, en comparativa amb altres barris, a escala quantitativa, no representa una situació exacerbada. També s'ha vist un desconeixement de les entitats i activitats destinades tant a gent gran com a joves.

L'altra cara de la moneda, **les oportunitats i els actius de barri;**

Hi ha molt bones relacions entre veïnes. Pel que fa als espais, hi ha l'oportunitat d'utilitzar espais ja existents: espai de la Parròquia, el Lluís Vives, la Fundació Jordi Serra i Fabra, els espais de centres escolars, fàbrica abandonada Virutex, les Hortes urbanes i les dues rambles; la Rambla del Badal i la Rambla Brasil, Plaça Olivereta. Aquests últims -tan la Rambla del Badal i espais dels centres educatius, com l'Espai Fundació Jordi Sierra i Fabra- destaquen com a espais públics.

Amb relació a projectes destaquem;

- Projectes com l'Hort del Queni i l'Horta Alliberada.
- Elements resultants de la dinamització del barri com la Flash Party i la Festa de la primavera.
- La tradició associativa àmplia i el fet que la Tècnica del Districte conegui el teixit associatiu.
- Equipaments com el centre escolar Lluís Vives, les entitats del món del lleure educatiu (Xiroia, Rocambulesca, Skues, etc.), Xera, el teatre de la Parròquia i de l'Escola Cavall Bernat, l'Escoles de dansa i la Parròquia.
- I projectes diversos; projecte Vincular per Educar, el reforç escolar de la Parròquia i la Coral de la Parròquia i Projecte Radars.

Altres actius en salut destacables són la feina del CAP, el Club Mediterrani i les taules comunitàries. Tot i que no formen part del barri també destaquem Can Batlló, la Lleialtat Santsenca i el Centre Cívic Joan Oliver Pere IV que té una cuina adaptada.

Conclusió general: Les oportunitats i els actius que ja existeixen poden donar resposta a necessitats concretes i específiques, el treball que cal a partir d'ara i aquesta diagnosi aniria destinada a generar espais de relació on totes les persones puguin ser participants, espais de qualitat i inclusivament, polivalents per la diversitat d'usos. S'han d'utilitzar recursos existents i l'espai públic per crear xarxa i cohesió comunitària, així apaivagar els eixos de desigualtat i les futures amenaces com la crisi socioeconòmica i de salut.

Falta una articulació més comunitària per generar teixit des d'una mirada inclusiva. Per seguir generant vincles relacionals, en definitiva, donar espai a la promoció de la vida i posar aquesta, al centre.

Tal com diu una persona entrevistada: *“En conclusión, Sants Badal es un barrio rico, pero poco conocido en esa riqueza, y por eso está menospreciado, y la gente del barrio menosprecia el barrio. Y hay cosas muy bonitas que se hacen y que no tienen el valor que merecen.”*

9. Propostes de futur

- Sensibilitzar a la població respecte a la inclusió, la participació i l'accessibilitat.
- Exportar i replicar el projecte en altres territoris. I fer-ho en el barri com a excusa per generar diagnòstic, cohesió i sensibilització.
- Generar més xarxa al voltant de la inclusió.
- Utilitzar noves metodologies de diagnosi dels espais públics de forma participada.
- Generar coneixement des del barri perquè es faci ús públic.
- Centralitzar i sistematitzar l'oferta cultural i d'activitats que existeix en el mateix barri (agenda compartida, de fàcil ús públic...).
- Treballar en l'àmbit relacional i de cohesió social i comunitària de Sants-Badal.
- Repetir la ruta cartogràfica però incloure elements específics (per exemple, grups concrets, afegint variables com el nivell de sensibilització respecte a la diversitat funcional, etc.). Fer la ruta d'una forma participada amb les veïnes del barri.
- Fer entrevistes a ciutadania no organitzada per ampliar la mirada de la investigació.
- Arribar a entitats, associacions i agents clau que no s'han arribat a implicar en aquesta primera prova-pilot.
- Detectar temàtiques d'interès comunitari i fer xerrades amb professionals expertes a l'espai públic.
- Utilitzar els circuits sobre alimentació i horts comunitaris que ja hi ha al barri per generar xarxa amb relació a la participació, sostenibilitat i sobirania alimentària. (Hort Joan de Sada, Horta Alliberada, Hort d'en Queni, Cuina Joan Oliver Pere IV, banc d'aliments, la xarxa de suport). Aprofitant que és l'any de Barcelona capitalitat de l'alimentació sostenible.
- Promoció de la inserció laboral.
- Aprofitar dels espais existents per millorar la seva eficiència i convertir-los en punts de trobada accessibles i inclusius.

10. Bibliografia

- Ajuntament de Barcelona (2013). Informe de salut als Districtes Sants – Montjuïc.
- Ajuntament de Barcelona, Departament de transversalitat de gènere (2019).
Quaderns metodològics feministes. Urbanisme i gènere. Marxes exploratòries de la vida quotidiana.
- Ajuntament de Barcelona, Economia Cooperativa Social i Solidària i Consum. Estratègia d'impuls de consum responsable 2016 – 2019.
- Ajuntament de Barcelona (2012). Compromís ciutadà per la sostenibilitat 2012 – 2022.
- Balaguer, Asun. Solé, Jordi. (2020). Polítiques de la vulnerabilitat i el patiment. Icaria.
- Rodó, Maria. (2021). Interseccionalitat. Edicions Tigre de Paper.



11. Annexos

11.1 Entrevistes

Presentació: Hola, molt bon dia, en primer lloc donar-te les gràcies per la disposició i el temps. Ens presentem, a l'equip som la Paula, la Samantha i la Irene de l'Associació Educativa Xera. Som un equip multidisciplinari d'una psicòloga, una sociòloga i una integradora social especialitzades.

XERA neix com una associació educativa sense ànim de lucre el maig de 2009 i des de llavors s'ha desenvolupat a través de dos eixos estructurals: LA INCLUSIÓ sana i sensata de col·lectius exclosos, En concret: oferint programes d'atenció a persones amb diversitat funcional (DF), serveis complementaris en educació i oci per a infants i adolescents i tallers que fomenten el teixit comunitari del barri i la ciutat.

Estem realitzant el projecte de Cartografia de Sants - Badal. Una investigació que estem fent per a l'Ajuntament de Sants - Montjuïc. L'objectiu és fer una petita fotografia metafòrica per veure com està el barri en l'àmbit comunitari.

Això ho farem a través d'entrevistes a agents clau del territori, algun focus grup (per treballar una DAFO i un sociograma) i una ruta final per l'espai públic entre les persones que haguim anat entrevistant i més agents. Aquesta ruta final té dos objectius específics: treure un mapa on anem detectant quins són aquells punts de seguretat en l'espai públic (o quins haurien de millorar) i un aspecte més relacional per a conèixer-nos entre totes.

Et volem fer l'entrevista perquè considerem que ets una persona/entitat clau per la teva expertesa en el barri de Sants - Badal.

Agrair de nou que vulguis fer l'entrevista, aquesta durarà aproximadament entre 30 minuts o 45. No hi ha respostes correctes ni incorrectes, no hi ha judici. Estem aquí per entendre les necessitats i potencialitats del mateix territori.

Aspectes tècnics

Confidencialitat, les teves dades s'utilitzaran només com a objecte d'estudi i no per a altres fins. Consentiment per a la gravació. Gravem les entrevistes però perquè no se'ns perdi informació rellevant a l'estudi, no s'utilitzarà per a cap altra fi que no sigui aquest.



Fotografia. Si ens permet una fotografia per tenir evidència del procés i per la memòria. Si tindries algun inconvenient en què sortís per a les nostres xarxes socials com a persona que ha participat d'aquest projecte.

Comencem

Doncs ara, i després del teu consentiment, encendrem la gravació i comencem amb l'entrevista.

Citar dia, lloc i persona que s'està entervistant un cop engegada la màquina.

Hi haurà 4 blocs: Comunicació i nivell relaciona, oportunitats i necessitats, grups de vulnerabilitat i preguntes referents a la ruta.

BLOC 1: COMUNICACIÓ I NIVELL RELACIONAL

Quin diries de l'1 al 10 que és el teu nivell de relació amb el barri? (On 1 és zero, i 10 és nivell molt alt).

Com sabeu de les notícies que passen aquí al barri?

Quin canal utilitzeu vosaltres per emetre comunicats, notícies, etc. si és que en feu?

Amb quin sector de població soleu relacionar-vos?

Amb quines entitats, equipaments públics, administració o grups informals organitzats del barri teniu relació?

Com soleu contactar amb les persones que us relacioneu?

Creus que us faltaria arribar a més població que no esteu arribant? A quina? Per què?

Quins diries que són els agents clau (persones, grups, associacions, etc.) per conèixer bé aquest barri?

Quin d'aquests penses que és interessant que entrevistem per a aquest projecte?

Hi ha alguna entitat/persona amb qui no et relaciones i t'agradaria relacionar-te?

BLOC 2: OPORTUNITATS I NECESSITATS

Respecte a la persona/entitat:

Què creus que aporteu al barri?

Amb quines necessitats/problematiques us trobeu com a entitat?

Què trobeu a faltar?

Respecte al barri:

Quines fortaleses actuals diries que té el barri?

Quins actius en salut detectes?

Quins són aquells aspectes que creus que contribueixen a dotar de més sensació de seguretat?

Quines oportunitats futures veus al barri?

Quines amenaces externes creus que té el barri?
 Quines debilitats internes té Sants - Badal?
 Quines necessitats/problemàtiques detectes a Sants - Badal?

BLOC 3: GRUPS DE VULNERABILITAT

Respecte a l'accessibilitat, coneixeu els protocols? Compleix amb les normatives? (Si és que no, què us faria falta per poder complir-les?)

Detectes si hi ha algun grup de persones que pugui estar en situació de vulnerabilitat? Quin? Per què?

Quina diries que és la situació al barri per als següents grups: dones, gent gran, joves, infància, persones migrades, persones amb diversitat funcional, persones amb experiència de trastorn mental.

BLOC 4: LA RUTA I EL MAPA

Quines són les parts del barri que són més freqüentades?, i les que menys? Per què?

Quines diries que són les parts del barri més segures per a tu?, i les més insegures?

Canviaries res de la pregunta anterior si pensessis que ets una altra persona?

A on et sents més còmode? Per què?

Quines parts creus que són més accessibles?, i quines consideres que poden generar dificultats?

Què ha canviat al barri des de la teva arribada?

Fer finalitzar

Vols afegir alguna pregunta més que consideris que no t'hàgim fet i que és important saber, és el moment de dir-ho. Sinó, ens ho fas saber per correu més endavant sense problema.

Com continuem en contacte amb tu? Amb quin telèfon/correu?

Ens agradaria que formessis part d'algun grup de discussió (encara no sabem si en línia o presencial) i la ruta perquè pensem que pot ser beneficiós per a tu. (Perquè coneixeràs, d'altres agents del territori. Perquè es treballaran temàtiques d'interès. Perquè a la ruta final podreu explicar la vostra entitat...) T'hi veuries participant? (Si és que no, com podem facilitar un sí?, què et faria falta?)

Gràcies per tot, t'enviarem el mapa resultant de tot el procés i ens pots seguir a les nostres xarxes!



11.2. Cartells

xera
ASSOCIACIÓ

Hola Molt bon dia barri!

Ens presentem, som l'Associació Xera

Si t'ha arribat aquesta invitació, és perquè considerem que la teva/vostra opinió és molt important per la nostra petita investigació que estem fent pel barri de Sants-Badal.

Farem dues sessions en línia, per a compartir amb altres persones interessades, entitats del barri i serveis, reflexions al voltant de necessitats i d'oportunitats que detectem al territori, així com compartir tots aquells punts que pensem que ajuden a millorar-lo!

SERÁN EL PROPER

DIVENDRES 11 A LES 11:00H

DIVENDRES 18 A LES 18:00H

Aquí el link per a la inscripció:
<https://forms.gle/rhQpEc8fnJXUTytFA>
 (data límit fins el 9 de Desembre)

És una forma de participar de la vida comunitària i connectar amb altres persones a través d'un molt bon ambient!
Estem totes convidades! Us esperem!

Organitza Xera
Amb el suport de l'Ajuntament






RUTA DE L'OCI I LLEURE INCLUSIU de Sants-Badal

RUTA 23 DE GENER DE 2021

Punt de trobada a les 11:00H

Associació Educativa Xera
Rambla Badal 121.



**Vols conèixer entitats i projectes
culturals d'oci i de lleure del teu
barri que t'eren desconegudes?**

T'expliquem de primera mà algunes de
les meravelles que es couen!

**Vols reflexionar sobre els usos
dels espais públics, l'accessibilitat
i la seguretat del barri?**

Durant la ruta anirem marcant sobre un
mapa diversitat d'experiències!

**Vols conèixer gent i compartir la
teva experiència com a veïna?**

Aquí el link per la inscripció: <https://forms.gle/gxA24LQVTYVZ66oD8>

Vine, t'esperem!



Ajuntament de
Barcelona



11.3. Article Burxa



la Burxa 

Periòdic de comunicació
popular de Sants i barris veïns
3.000 exemplars | Distribució gratuïta

☰ 🔍

**OCI I LLEURE PER A TOTS
ELS SENTITS**



Oci i Lleure Per a Tots els Sentits

Són les 11 del matí d'un dissabte fred però assolellat. En la confluència de Rambla de Badal amb el Calaix de Sants, un grup de més de 30 persones està reunit per a celebrar una ruta important pel barri de Sants-Badal.

L'objectiu d'aquesta, segons una de les seves organitzadores, Irene Moulas de l'associació educativa Xera, és explorar els diferents espais d'oci de Sants-Badal, creant consciència sobre la diversitat d'usos de l'espai públic, i el llarg recorregut que ens queda per a la inclusió. El grup és molt heterogeni, aspecte que permetrà una major riquesa. Ens acompanya Enric Lluch, intèrpret de llenguatge de signes.

Aquesta iniciativa forma part d'un experiment de "cartografia social", l'ambició de la qual és la creació d'un mapa social del barri partint del punt de vista dels seus habitants en tota la seva diversitat. Per a facilitar aquesta tasca interactiva, es reparteixen mapes del barri on les participants poden escriure les seves impressions, marcant espais agradables o desagradables i obstacles a la mobilitat o a la seguretat.

"Posa't en el lloc d'altres persones", ens urgeix Irene. "Com et sentiries amb una altra edat, un altre gènere, un altre cos, etc.?"

Comencem per l'Associació de veïnes de Sants-Badal. Després d'un curt recorregut pel Calaix de Sants, arribem a la nostra primera parada. Aquí a la porta de la seu coneixem al seu efusiu president, Alfredo Martínez, qui explica l'importantíssim paper d'associacions com la seva en el desenvolupament de projectes comunitaris. La transformació, per exemple, de l'antic vapor Serra i Balet en un espai d'oci per al públic.

"A la fi dels 70", explica Alfredo, "la fàbrica feia pana i teixits que en aquell moment no tenien sortida. Els propietaris van decidir cedir el terreny als treballadors. Però hi havia un deute de 20 milions de pessetes i per aquells diners s'havia de subhastar el terreny."

Amb l'ajuda d'Alfredo i la seva associació, el recinte va ser cedit al Club Esportiu Mediterrani, ja llavors massa gran per al seu local en Carrer Regent Mendieta. Aquest va ser l'inici d'una societat fructífera, donant lloc a un dels millors centres d'oci a la ciutat, un club de natació amb més de 7.000 membres.

És només una de moltes intervencions a favor de les necessitats de la comunitat. Alfredo ens explica com l'associació també ha jugat un rol vital en el rescat d'altres terrenys destinats a explotació privada com el CAP Roger (obert en 2019) o el nou col·legi infantil i gimnàs en el mateix carrer.

"Però per què no hi ha una rampa en la vostra seu?" Pregunta Xavi Dua, un activista per als drets de les persones amb mobilitat reduïda. El següent projecte, potser, per a Alfredo i el seu equip. I per al de molts, la veritat és, que encara hi ha moltes barreres arquitectòniques en la majoria de locals de Sants-Badal. Una assignatura pendent als nostres mapes.

La pròxima parada en el nostre tour és un racó verd amagat al Carrer Roses: l'Hort d'en Queni. Aquí, entre blocs d'apartaments i el que era una fàbrica, se situa aquest espai on trobem dotzenes de taules de cultiu, plenes de verdures i herbes aromàtiques com a romaní o farigola.

Parlant davant del Mural dels Sentits (unes acolorides pintures realitzades pel Col·lectiu d'Artistes de Sants), el president d'APSOCECAT, Ricard López explica: "És un espai sensorial, amb plantes

aromàtiques i mediterrànies de la nostra terra que resulten molt estimulants per a persones que no veuen o no poden escoltar". L'Hort d'en Queni és un centre d'interpretació per a les persones sordcegues. Per aquesta raó, el seu símbol és el caragol Queni, que en les paraules de Ricard, "no veu, ni sent, i es mou pel tacte."

"No hi ha plantes en el sòl", continua Ricard, perquè "quan l'Ajuntament de Barcelona va cedir aquest espai, la terra estava contaminada pel seu anterior ús industrial. Es va prohibir posar-hi plantes, però a canvi, van regalar unes taules de cultiu."

Unes taules de cultiu, que, per descomptat, han estat perfectes per als seus usuaris habituals, tant per persones sordcegues, com amb mobilitat reduïda i diversitat funcional que vénen a cuidar les plantes.

L'Hort d'en Queni no és solament un lloc on gaudir activitats que estimulen el tacte i l'olfacte, conclou Ricard, és un espai inestimable on persones que se senten invisibles, poden ser vistes i socialitzar.

La invisibilitat. Un tema important també en el discurs de la següent oradora, Aurora Martínez. Una voluntària del projecte Radars que proporciona suport social a les persones d'edat avançada que se senten molt aïllades a les seves cases durant aquests temps de pandèmia. Entre les iniciatives de Radars hi ha la creació de grups de whatsapp i la distribució de portàtils perquè qui més ho necessiti pugui estar connectat a la comunitat.

El següent orador és Agus Giralt, coordinador del Casal Comunitari de la Lleialtat Santsenca. L'edifici, havia estat una de les cooperatives obreres pioneres del barri. Fundada en 1897, aquesta cooperativa ha convertit la seva seu al Carrer Olzinelles en una de les referències socioculturals de la comunitat.

La seu de Lleialtat ha tingut una llarga i acolorida història. Construïda en 1928 per a allotjar les activitats de la cooperativa, després de la guerra civil, va ser convertida en una fàbrica de torrons. Després va ser mig abandonada fins que en 2009, diverses entitats van col·laborar per a donar nova vida a l'edifici i a ressuscitar la vella cooperativa. Després d'una lluita de nou anys, Lleialtat va obrir les portes el gener de 2018. Segons Agus, avui dia hi ha més de 60 entitats actives en aquest espai. Entre les seves activitats compta amb una escola de formació laboral (La Barata), tallers de música, informàtica i idiomes, i programes de suport per a negocis comunitaris.

Per concloure, després d'un passeig curt pel nou Cap Roger, ens dirigim cap a la parròquia Mare de Déu dels Dolors per a conèixer a Judith Toledo Monfort, una monitora d'Esplai Xiroia, un important recurs educatiu per a joves. Judith ens explica algunes de les diligències extraescolars ofertes per Xiroia - esdeveniments socials, excursions i activitats lúdiques - l'objectiu de les quals és educar al jovent pel que fa a valors i gestió d'emocions.

És el final de la ruta. Acabem en la Plaça Olivereta, punt de referència social del barri entre el Club Esportiu Mediterrani i l'Institut Lluís Vives. Gràcies a l'associació Xera i les seves col·laboradores, hem après molt. Hem explorat diversos espais d'oci de la comunitat des de tots els sentits i perspectives, contribuint alhora a la creació d'un mapa social interactiu del barri.

Per a més informació de Xera teniu els següents enllaços on es penjaran els resultats d'aquesta investigació així com el mapa:

eb: <https://ongxera.com/respuestas-creativas-a-la-diversidad/>

Facebook: <https://www.facebook.com/AssociacioeducativaXera>

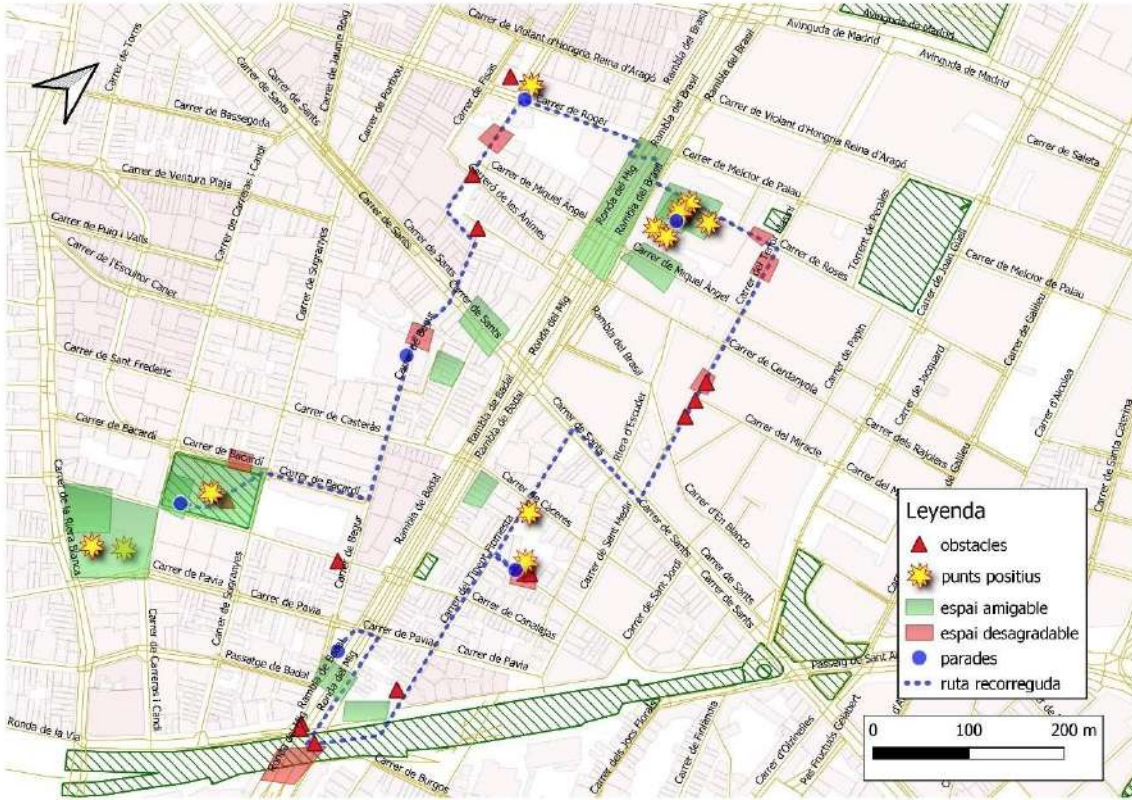
Instagram: @associacio_xera



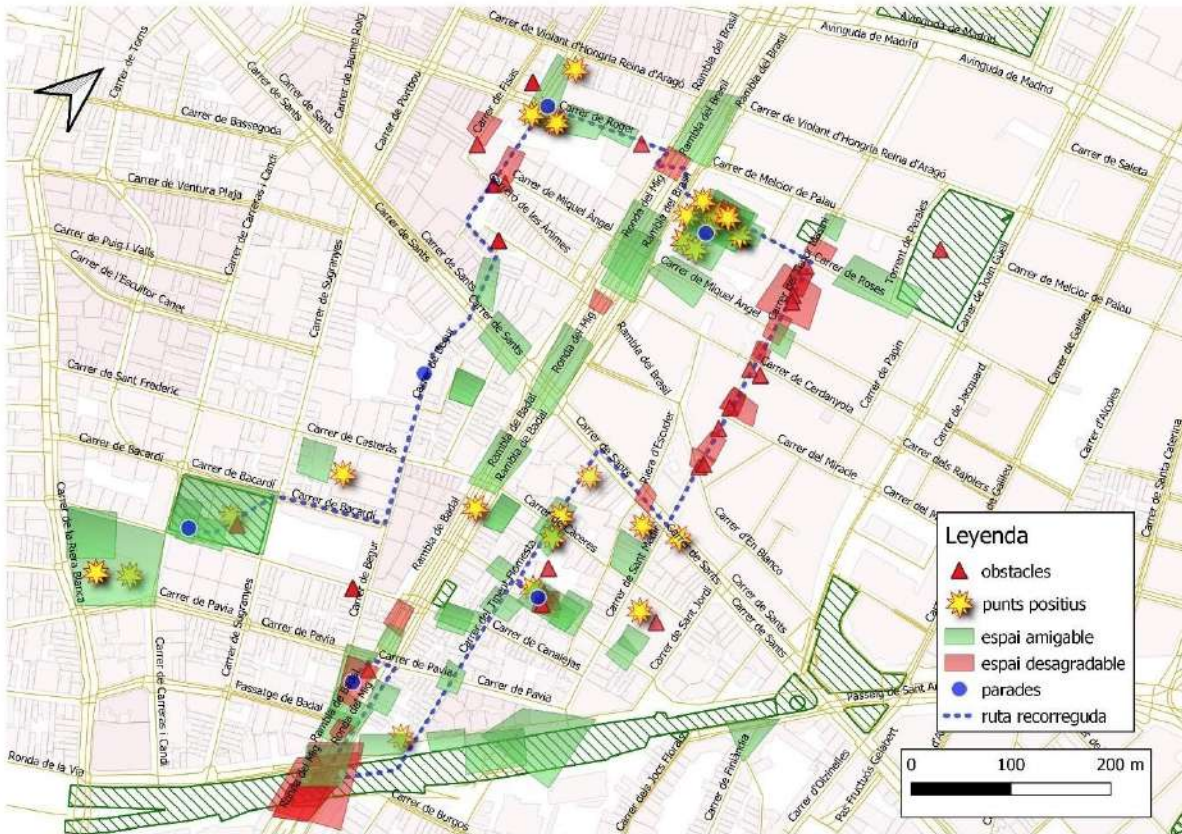
11.4. Fotografies







carta codificada per persones no majors - menys de 60 anys (13 participants):



carta codificada per a gent gran - 60 anys o més (7 participants):

